
商圏調査レポート -レポートサンプル-

平成22年11月16日

商圈レポート:レポートサンプル (2km)

小売業計	商圈内	神奈川県	
小売業店舗数	690店	-	-
小売業年間販売額	16,151,194万円	-	-
小売業売場面積	173,583㎡	-	-

業種別店舗数	商圈内	神奈川県	
A 買回り品	377店	54.6%	46.4%
B 最寄り品	210店	30.4%	44.0%
C 各種商品小売業	3店	0.4%	0.4%
D その他	101店	14.6%	9.1%

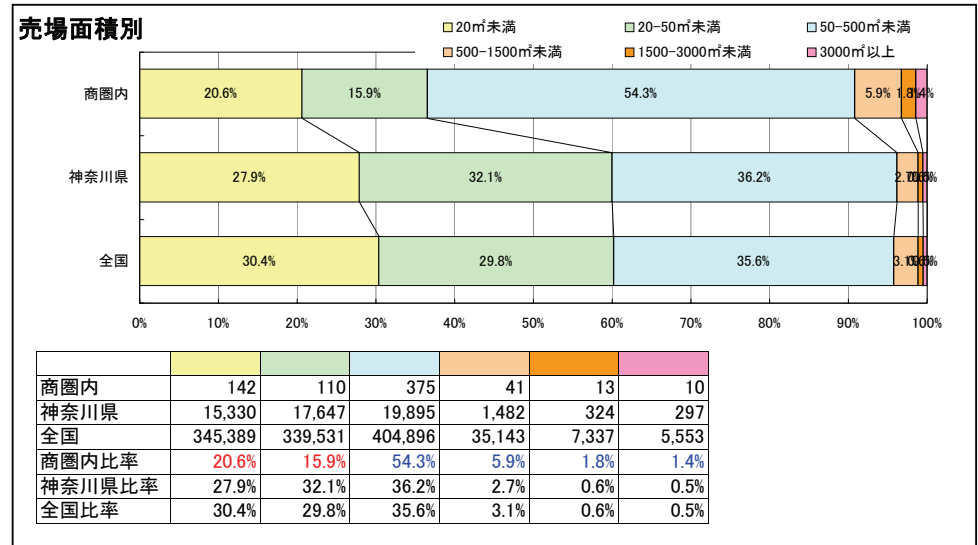
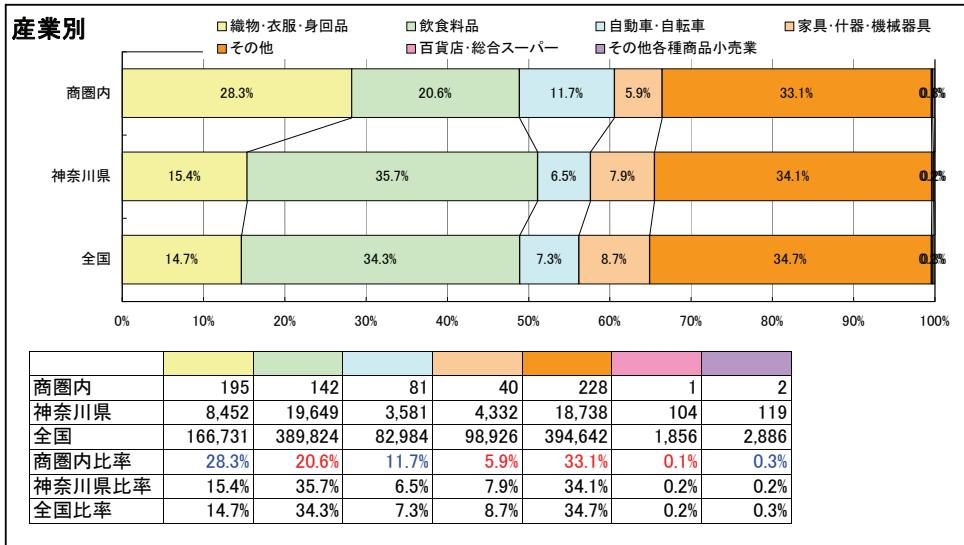
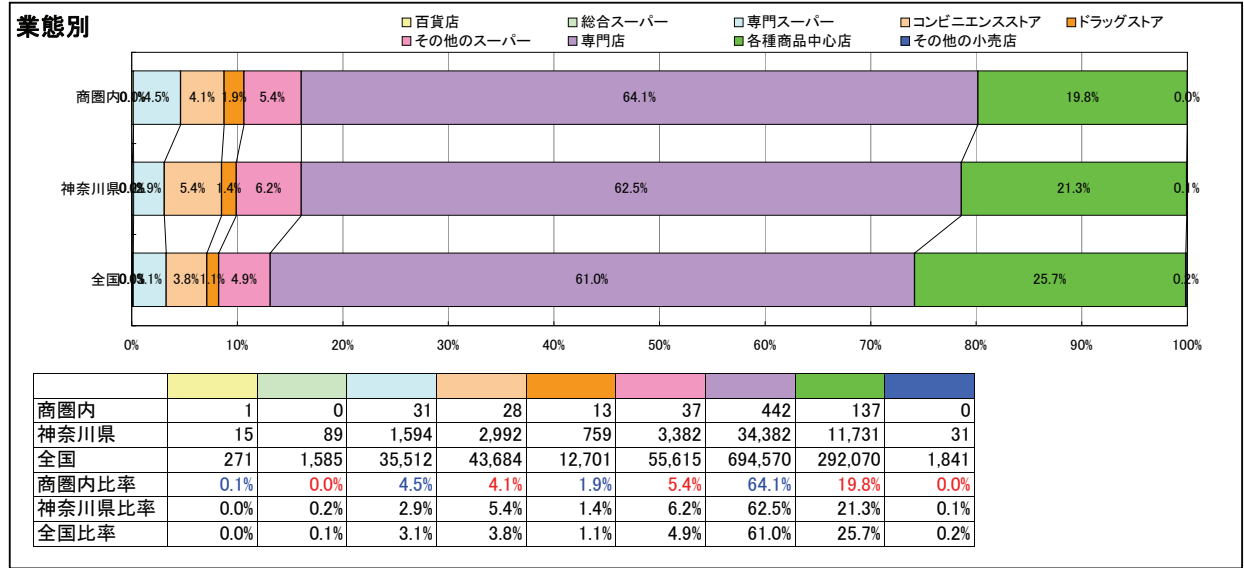
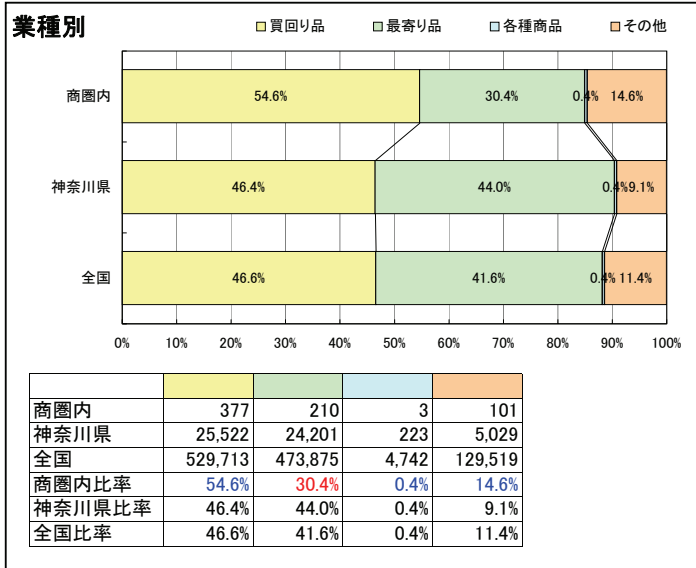
産業別店舗数	業種分類	商圈内	神奈川県	
産業別小売業	-	690店	-	-
繊維・衣服・身回品	-	195店	28.3%	15.4%
呉服・服地・寝具	A	5店	0.8%	1.7%
男子服	A	29店	4.2%	1.9%
婦人・子供服	A	101店	14.7%	7.6%
靴・履物	A	12店	1.7%	1.1%
他繊維・衣服・身回品	A	48店	6.9%	3.0%
飲食品	-	142店	20.6%	35.7%
各種食料品	B	11店	1.6%	2.3%
酒	B	7店	0.9%	3.1%
食肉	B	2店	0.3%	1.4%
鮮魚	B	1店	0.2%	1.7%
野菜・果実	B	5店	0.7%	2.6%
菓子・パン	B	37店	5.4%	6.3%
米穀類	B	0店	0.0%	1.4%
その他飲食品	B	79店	11.5%	16.8%
自動車・自転車	-	81店	11.7%	6.5%
自動車	D	78店	11.3%	5.7%
自転車	A	3店	0.4%	0.8%
家具・什器・機械器具	-	40店	5.9%	7.9%
家具・建具・畳	A	18店	2.7%	2.4%
機械器具	A	16店	2.3%	3.9%
その他の什器	A	6店	0.9%	1.6%
その他	-	228店	33.1%	34.1%
医薬品・化粧品	B	67店	9.8%	8.3%
農耕用品	A	0店	0.0%	0.3%
燃料	D	23店	3.3%	3.5%
書籍・文房具	A	19店	2.7%	4.3%
スポーツ・がん具・娯楽用品・楽器	A	37店	5.4%	2.7%
写真機・写真材料	A	2店	0.3%	0.2%
時計・眼鏡・光学機械	A	15店	2.2%	1.9%
他に分類されない小売業	A	65店	9.5%	12.8%
百貨店・総合スーパー	C	1店	0.1%	0.2%
その他各種商品小売業	C	2店	0.3%	0.2%

業態別店舗数	商圈内	神奈川県	
業態別小売業	690店	-	-
百貨店	1店	0.1%	0.0%
大型百貨店	1店	0.1%	0.0%
その他百貨店	0店	0.0%	0.0%
総合スーパー	0店	0.0%	0.2%
大型総合スーパー	0店	0.0%	0.1%
中型総合スーパー	0店	0.0%	0.0%
専門スーパー	31店	4.5%	2.9%
衣料品スーパー	7店	1.0%	0.6%
食料品スーパー	12店	1.7%	1.6%
住関連スーパー	12店	1.8%	0.8%
ホームセンター	1店	0.1%	0.2%
コンビニエンスストア	28店	4.1%	5.4%
終日営業店	23店	3.4%	4.7%
ドラッグストア	13店	1.9%	1.4%
その他のスーパー	37店	5.4%	6.2%
各種商品取扱スーパー	2店	0.3%	0.1%
専門店	442店	64.1%	62.5%
衣料品専門店	121店	17.5%	9.4%
食料品専門店	67店	9.7%	16.7%
住関連専門店	254店	36.9%	36.5%
各種商品中心店	137店	19.8%	21.3%
衣料品中心店	61店	8.9%	4.8%
食料品中心店	16店	2.3%	7.0%
住関連中心店	60店	8.7%	9.5%
その他の小売店	0店	0.0%	0.1%
うち各種商品取扱店	0店	0.0%	0.1%

業種分類	
A	買回り品業種
B	最寄り品業種
C	各種商品小売業
D	その他

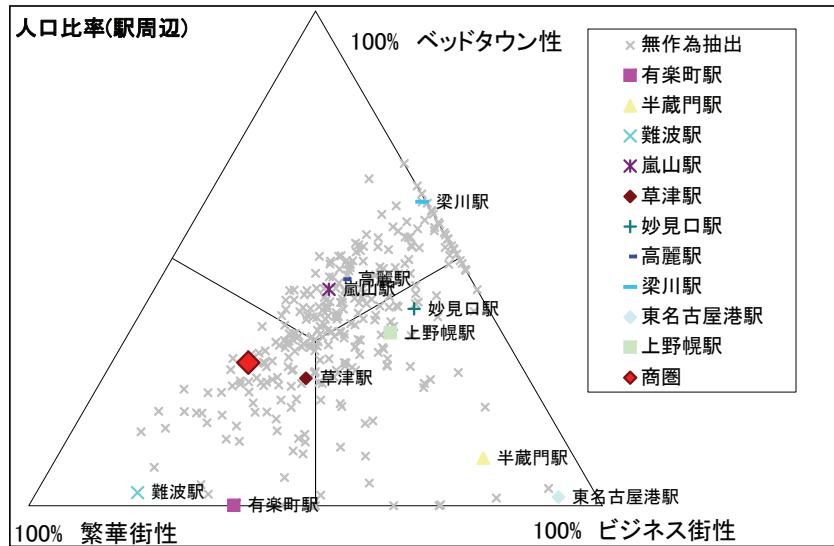
商業特性:レポートサンプル (2km)

出典:2007年商業統計

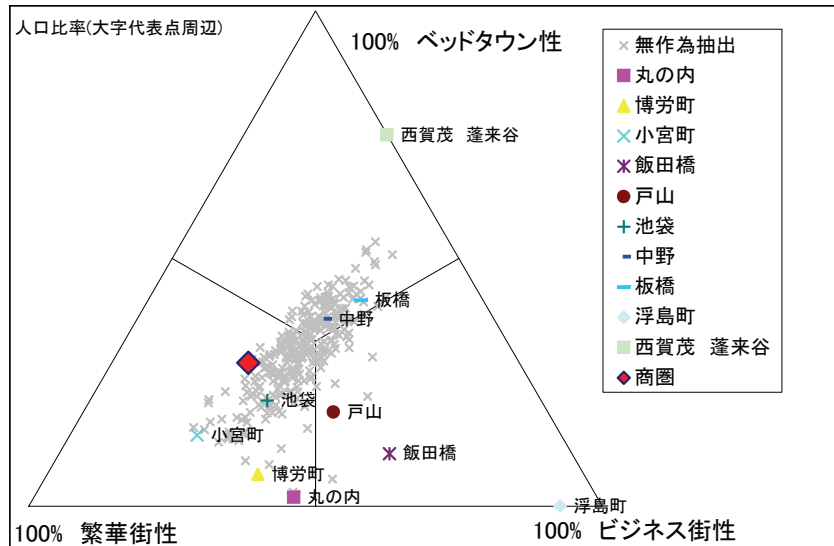


商業人口特性:レポートサンプル (2km)

出典: 2007年商業統計



※ 抽出条件:
 「無作為抽出」は、全国の7,987駅から、300駅を無作為で抽出しています。
 上記10駅は、全国の7,987駅を10分類し、分類された中で特徴的なものを抽出しています。



※ 抽出条件:
 夜間人口, 昼間人口, 商業人口の集計値が共に0より多い99,570大字から、「無作為抽出」は無作為に300大字を、上記10大字は99,570大字を10分類し、分類された中で特徴的なものを抽出しています。

記号	エリア	夜間人口	昼間人口	商業人口	ベッドタウン性	ビジネス街性	繁華街性
◆	商圏	101,658人	83,689人	166,112人	28.9%	23.8%	47.3%
駅周辺 (半径500m)							
■	1 有楽町駅 (東京都)	194人	93,714人	168,438人	0.1%	35.7%	64.2%
▲	2 半蔵門駅 (東京都)	6,532人	50,427人	10,800人	9.6%	74.4%	15.9%
×	3 難波駅 (大阪府)	5,829人	38,916人	175,581人	2.6%	17.7%	79.7%
*	4 嵐山駅 (京都府)	4,501人	3,144人	2,657人	43.7%	30.5%	25.8%
◆	5 草津駅 (滋賀県)	8,002人	11,040人	12,066人	25.7%	35.5%	38.8%
+	6 妙見口駅 (大阪府)	502人	597人	163人	39.8%	47.3%	12.9%
-	7 高麗駅 (埼玉県)	1,597人	1,124人	773人	45.7%	32.2%	22.1%
-	8 梁川駅 (山梨県)	243人	150人	3人	61.4%	37.9%	0.8%
◇	9 東名古屋港駅 (愛知県)	100人	5,284人	391人	1.7%	91.5%	6.8%
◇	10 上野幌駅 (北海道)	1,225人	1,599人	684人	34.9%	45.6%	19.5%
大字 (代表点から半径2km)							
■	1 丸の内 (東京都)	52,497人	1,321,866人	1,544,236人	1.8%	45.3%	52.9%
▲	2 博労町 (大阪府)	127,380人	726,397人	1,123,223人	6.4%	36.7%	56.8%
×	3 小宮町 (大阪府)	202,767人	314,600人	899,336人	14.3%	22.2%	63.5%
*	4 飯田橋 (東京都)	138,453人	754,323人	416,267人	10.6%	57.6%	31.8%
◆	5 戸山 (東京都)	222,006人	511,252人	438,003人	19.0%	43.6%	37.4%
+	6 池袋 (東京都)	248,656人	360,663人	557,354人	21.3%	30.9%	47.8%
-	7 中野 (東京都)	266,107人	230,579人	208,106人	37.8%	32.7%	29.5%
-	8 板橋 (東京都)	260,647人	233,228人	133,775人	41.5%	37.2%	21.3%
◇	9 浮島町 (神奈川県)	6人	8,504人	675人	0.1%	92.6%	7.3%
◇	10 西賀茂 蓬来谷 (京都府)	584人	195人	1人	74.9%	25.0%	0.1%

指標算出式

商業人口(買い物人口) = 小売業年間販売額 ÷ (都道府県内の小売業年間販売額 ÷ 都道府県人口)

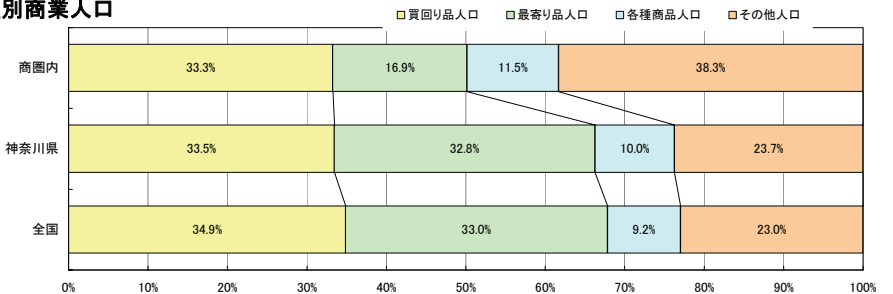
ベッドタウン性 = 夜間人口 / (夜間人口 + 昼間人口 + 商業人口)

ビジネス街性 = 昼間人口 / (夜間人口 + 昼間人口 + 商業人口)

繁華街性 = 商業人口 / (夜間人口 + 昼間人口 + 商業人口)

※ 昼間人口には生徒・学生総数を含むため、ビジネス街性は学生数によっても増加する指標となります。

業種別商業人口



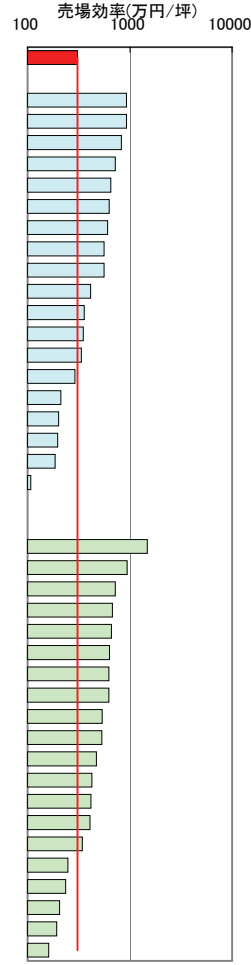
	買回り品人口	最寄り品人口	各種商品人口	その他人口
商圏内	217,022人	110,506人	75,001人	250,163人
神奈川県	8,354,058人	8,189,841人	2,501,448人	5,921,300人
全国	114,906,847人	108,689,519人	30,279,539人	75,760,869人
商圏内比率	33.3%	16.9%	11.5%	38.3%
神奈川県比率	33.5%	32.8%	10.0%	23.7%
全国比率	34.9%	33.0%	9.2%	23.0%

商業人口特性:レポートサンプル (2km)

出典: 2007年商業統計

売場効率(万円/坪)

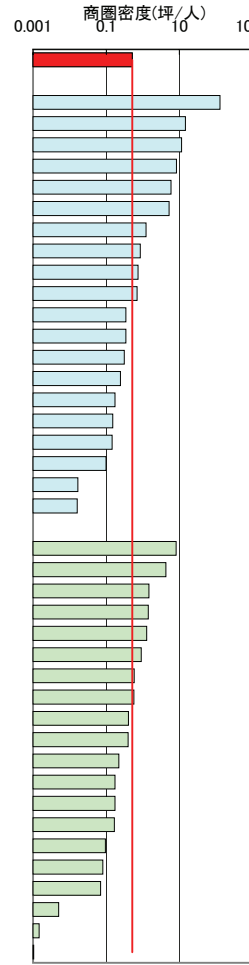
エリア	都道府県	売場効率
商圈	神奈川県	308
駅周辺(半径500m)		
半蔵門駅	東京都	930
有楽町駅	東京都	927
高角駅	三重県	824
梅田駅	大阪府	722
葛駅	奈良県	651
蓮根駅	東京都	629
東名古屋港駅	愛知県	606
池袋駅	東京都	561
難波駅	大阪府	561
天神駅	福岡県	415
妙見口駅	大阪府	358
上野幌駅	北海道	351
尼崎駅	兵庫県	336
高麗駅	埼玉県	291
草津駅	滋賀県	212
村上駅	千葉県	201
嵐山駅	京都府	197
国際展示場駅	東京都	186
明智駅	岐阜県	107
梁川駅	山梨県	85
大字(代表点から半径2km)		
浮島町	神奈川県	1483
丸の内	東京都	942
飯田橋	東京都	720
戸山	東京都	676
博労町	大阪府	660
東心斎橋	大阪府	634
高田町	神奈川県	625
中野	東京都	624
池袋	東京都	534
小宮町	大阪府	532
高円寺北	東京都	470
板橋	東京都	426
東坂戸	埼玉県	417
粟生野	千葉県	407
南六条東	北海道	342
西賀茂 蓬来谷	京都府	248
安養寺	宮城県	236
上福岡	埼玉県	206
北滝の川	北海道	193
御蔵芝	千葉県	161



売場効率(売場面積1坪あたりの売上高)
 = 小売業年間販売額 ÷ 小売業売場面積

商圈密度(坪/人)

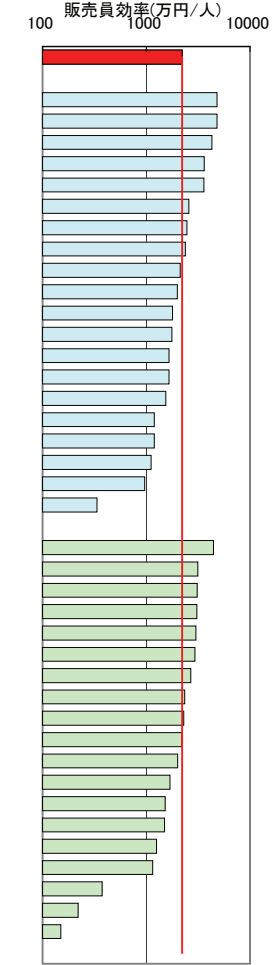
エリア	都道府県	商圈密度
商圈	神奈川県	0.52
駅周辺(半径500m)		
有楽町駅	東京都	128.62
国際展示場駅	東京都	14.66
梅田駅	大阪府	11.52
天神駅	福岡県	8.31
難波駅	大阪府	5.88
池袋駅	東京都	5.17
村上駅	千葉県	1.23
明智駅	岐阜県	0.86
東名古屋港駅	愛知県	0.74
草津駅	滋賀県	0.70
高角駅	三重県	0.35
嵐山駅	京都府	0.34
尼崎駅	兵庫県	0.31
半蔵門駅	東京都	0.24
上野幌駅	北海道	0.17
高麗駅	埼玉県	0.15
蓮根駅	東京都	0.14
妙見口駅	大阪府	0.10
葛駅	奈良県	0.02
梁川駅	山梨県	0.02
大字(代表点から半径2km)		
浮島町	神奈川県	8.12
丸の内	東京都	4.29
博労町	大阪府	1.46
東心斎橋	大阪府	1.41
南六条東	北海道	1.28
小宮町	大阪府	0.91
池袋	東京都	0.58
飯田橋	東京都	0.57
戸山	東京都	0.40
上福岡	埼玉県	0.39
安養寺	宮城県	0.22
高円寺北	東京都	0.17
中野	東京都	0.17
板橋	東京都	0.17
高田町	神奈川県	0.09
北滝の川	北海道	0.08
東坂戸	埼玉県	0.07
粟生野	千葉県	0.01
御蔵芝	千葉県	0.00
西賀茂 蓬来谷	京都府	0.00



商圈密度(一店舗あたりの売り場面積)
 = 小売業売場面積 ÷ 夜間人口

販売員効率(万円/人)

エリア	都道府県	販売員効率
商圈	神奈川県	2221
駅周辺(半径500m)		
有楽町駅	東京都	4818
梅田駅	大阪府	4815
池袋駅	東京都	4287
難波駅	大阪府	3631
国際展示場駅	東京都	3599
天神駅	福岡県	2567
半蔵門駅	東京都	2465
蓮根駅	東京都	2380
草津駅	滋賀県	2120
村上駅	千葉県	1989
東名古屋港駅	愛知県	1789
尼崎駅	兵庫県	1770
上野幌駅	北海道	1662
高麗駅	埼玉県	1653
高角駅	三重県	1547
明智駅	岐阜県	1196
妙見口駅	大阪府	1192
葛駅	奈良県	1116
嵐山駅	京都府	963
梁川駅	山梨県	335
大字(代表点から半径2km)		
丸の内	東京都	4454
東心斎橋	大阪府	3147
博労町	大阪府	3096
池袋	東京都	3071
小宮町	大阪府	3000
戸山	東京都	2939
飯田橋	東京都	2681
高田町	神奈川県	2350
南六条東	北海道	2299
中野	東京都	2200
安養寺	神奈川県	2006
高円寺北	東京都	1687
上福岡	埼玉県	1521
板橋	東京都	1504
安養寺	宮城県	1253
東坂戸	埼玉県	1151
北滝の川	北海道	376
粟生野	千葉県	221
西賀茂 蓬来谷	京都府	150
御蔵芝	千葉県	33



販売員効率(販売員一人あたりの売上高)
 = 小売業年間販売額 ÷ 小売業従業員数

抽出条件: 全国の駅と大字を20分類し、分類された中で特徴的なものを抽出しています。

小売業計/年間販売額07M3Wの色塗り:レポートサンプル

3次メッシュ(世界測地系)
小売業計/年間販売額07M3W

- 70000 < 650000
- 650000 < 1230000
- 1230000 < 1810000
- 1810000 < 2390000
- 2390000 < 2970000
- 2970000 < 3550000
- 3550000 < 4130000
- 4130000 <= 4710000
- 含まれない値
- データ未入力

